

# INSETOS-PRAGA NO BRASIL: LAGARTA-FALSA-MEDIDEIRA



BOAS PRÁTICAS  
AGRÍCOLAS



# ÍNDICE

**Contexto**

**01**

**Ocorrência**

**02**

**Abrangência nacional**

**03**

**Características**

**05**

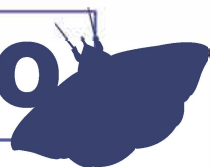
**Curiosidades**

**08**

**Alerta**

**09**

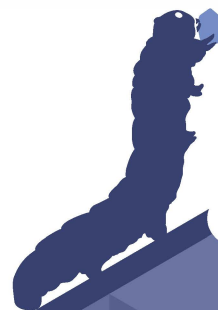
# CONTEXTO



No passado, os níveis populacionais da lagarta-falsa-medideira eram baixos, sendo considerada uma praga secundária. Porém, nos últimos anos, essa lagarta tem sido um obstáculo nas lavouras.

**Aprenda a identificar esta importante praga através deste e-book, desenvolvido especialmente para você.**

**Cultive o conhecimento e boa leitura!**



# OCORRÊNCIA

A lagarta-falsa-medideira (*Chrysodeixis includens*) é uma praga pertencente à família *Noctuidae*, com ocorrência restrita ao Hemisfério Ocidental, ocorrendo desde o Norte dos Estados Unidos até o Sul da América do Sul.



# ABRANGÊNCIA NACIONAL

No Brasil, é encontrada em diversas regiões produtoras de soja como Bahia, Goiás, Mato Grosso, Mato Grosso do Sul, Paraná, Rio Grande do Sul e São Paulo. A falsa-medideira pode ocorrer no mesmo período de ataque da lagarta-da-soja (*Anticarsia gemmatalis*).



# VOCÊ SABE RECONHECER A LAGARTA-FALSA-MEDIDEIRA



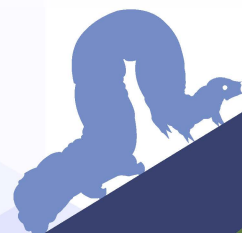




## CARACTERÍSTICAS

As lagartas são verde-claras, com várias linhas brancas longitudinais. Ao eclodirem são muito claras. Passam por 5 ínstaes, chegando a 30 mm de comprimento. Se movimentam tipo “mede-palmo”, apresentando 3 pares de patas torácicas, 2 pares de pseudopatas e 1 abdominal. Além disso, tecem casulos com fios brancos presos às folhas, nos quais se transformam em pupas, que possuem coloração inicial verde, tornando-se marrom antes da emergência do adulto.

A fase larval pode variar de 13 a 20 dias (dependendo principalmente das condições ambientais e da fonte de alimentação do inseto).

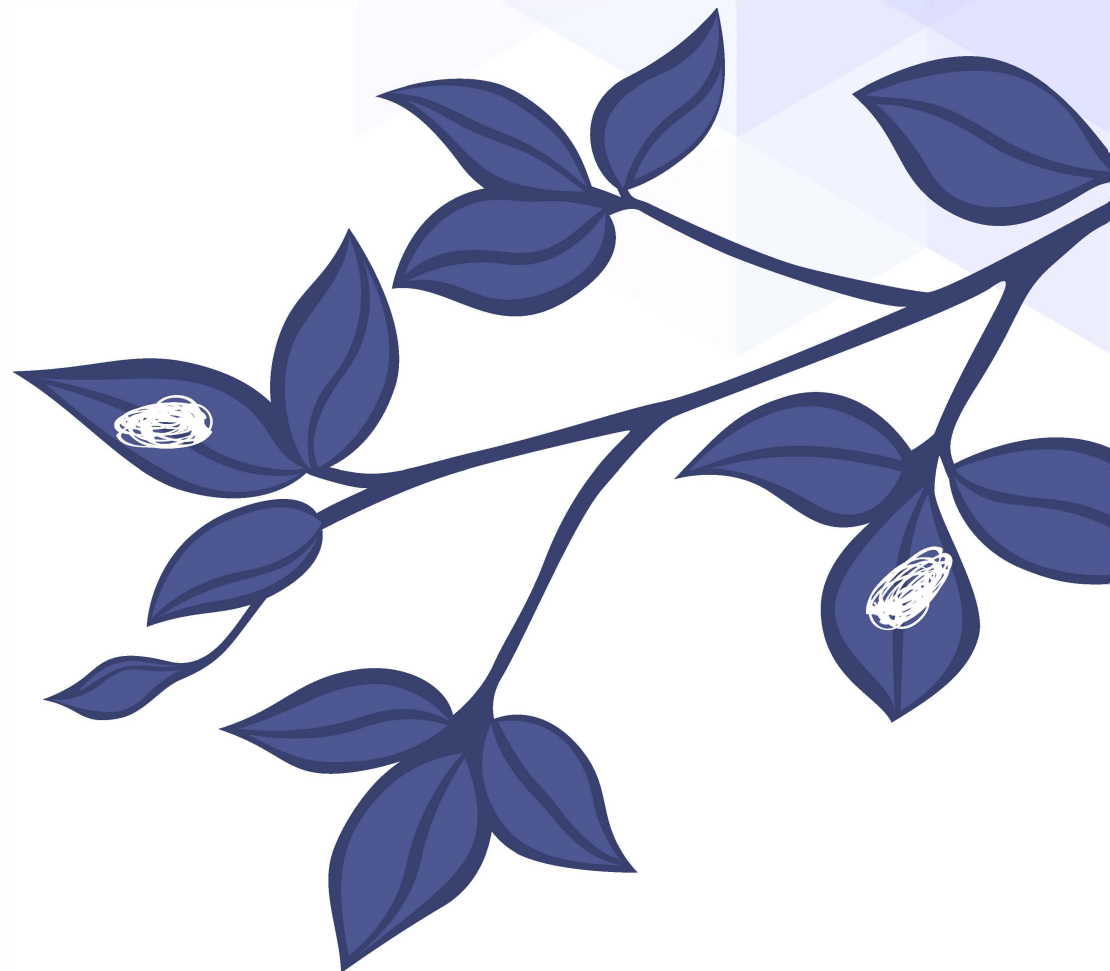




## CARACTERÍSTICAS

A forma adulta desta praga é uma mariposa de 35 mm de envergadura, com asas anteriores de coloração marrom acinzentada, além de uma pequena mancha semelhante à letra “Y” no primeiro par de asas.

A asa posterior também tem coloração marrom. Em repouso, as asas desta espécie atingem um ângulo de aproximadamente 90 graus.



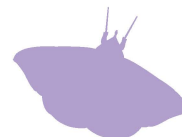




## CARACTERÍSTICAS

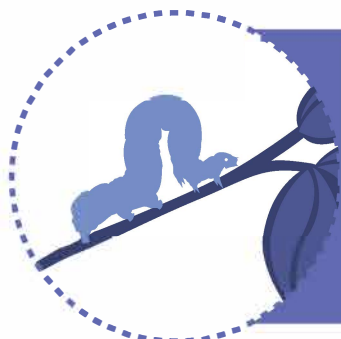
O acasalamento ocorre à noite e os ovos são depositados individualmente, a maioria na face inferior das folhas.

A fêmea vive, aproximadamente, 15 dias e é capaz de colocar mais de 600 ovos durante seu período de vida. Os ovos são brancos, achatados e circulares.





# CURIOSIDADES



A lagarta-falsa-medideira tem esse nome pela maneira como se movimenta, ela encolhe o corpo e forma um arco e depois estica na direção que quer se deslocar. Existe ainda outro tipo de lagarta que se move assim, chamada de “verdadeiras medideiras”.



A falsa-medideira pode consumir até 200 cm<sup>2</sup> de área foliar da soja.



Climas secos podem aumentar a incidência da lagarta nas lavouras de soja.

# ALERTA!!!

**Em alta pressão, o controle dessa espécie se torna muito difícil, requerendo um número maior de aplicações ou doses mais elevadas de ingredientes ativos/ha dos produtos utilizados, portanto, ferindo os princípios do Manejo Integrado de Pragas. Monitore sua lavoura constantemente!**

**ESSE É O COMPROMISSO DA  
CORTEVA AGRISCIENCE  
COM O PRODUTOR E AS  
BOAS PRÁTICAS AGRÍCOLAS**

